



## Original bruksanvisning

### NESBO ogräsborste typ UK 125

Idrifttagningsregistrering .....	3
EG-försäkran om överensstämmelse .....	5
Allmänt.....	6
Introduktion.....	8
Handhavande .....	9
Inställning .....	10
Daglig användning.....	12
Underhåll .....	16
Märkning.....	17
Service- och reklamationsbestämmelser.....	18





## Registrering före idrifttagning

SV

Nesbo a/s tillverkar kvalitetsmaskiner för professionella användare.  
På våra maskiner lämnas 12 månaders reklamationsrätt från inköpsdatum för material- och tillverkningsfel.

Delar som är felaktiga ersätts av Nesbo a/s utan kostnad.

Följdsador och slitsador ersätts inte.

### **OBSERVERA!**

För att upprätthålla garantin är det återförsäljarens uppgift att fylla i och skicka in nedanstående idrifttagningsregistrering till Nesbo a/s senast 1 månad efter leverans till köparen.

En förutsättning för behandling av klagomål är att denna idrifttagningsregistrering har överlämnats till Nesbo a/s i rätt tid.

Detta kan göras på vår hemsida [www.nesbo.dk](http://www.nesbo.dk)

eller genom att fylla i och skicka in/skanna nedanstående kupong till:

Nesbo a/s  
Daniavej 31  
DK-9550 Mariager  
[nesbo@nesbo.dk](mailto:nesbo@nesbo.dk)

### **Idrifttagningsregistrering:**

Tillverkningsnummer	<input type="text"/>
Modell	<input type="text"/>
Leveransdatum	<input type="text"/>
Slutanvändare	<input type="text"/>
Adress	<input type="text"/>
Återförsäljare	<input type="text"/>



## EG-försäkran om överensstämmelse

**Tillverkare: Nesbo a/s**

**Daniavej 31, DK-9550 Mariager, Denmark**

**Telefon: +45 9858 4400**

**deklarerar härmed att**

**maskin: Nesbo**

**maskinnr:**

**datum:**

**är tillverkad i enlighet med:**

Förordning av den 10 juni 2013 som införlivar Europaparlamentets och rådets direktiv 2006/42/EG med senare ändringar, samt EMC-direktivet 2004/108/EG med senare ändringar.

**Standarder som tillämpas:**

SS/EN ISO 12100:2 011 Maskinsäkerhet - Allmänna konstruktionsprinciper  
- Riskbedömning och riskreducering.

**Underskrift:**



Peter Thomsen  
Fabrikschef

**Nesbo ogräsborste,  
typ UK 125**

**Lycka till med din nya ogräsborste från Nesbo!**



**Före idrifttagning**

Läs bruksanvisningen noga innan maskinen tas i drift.

Kontakta återförsäljaren vid frågor.

**Läs även motorns bruksanvisning som medföljer maskinen.**

Det kommer flera gånger i denna bruksanvisning hänvisas till motorns bruksanvisning som innehåller en illustrerad reservdelslista.

Vid reparation eller utbyte av reservdelar till motorn kontaktas importör eller återförsäljare av den aktuella motorn.

Använd bara originaldelar från Nesbo till ogräsborste. Originaldelar från Nesbo beställs hos återförsäljare eller direkt hos Nesbo A/S.

## Säkerhetsanvisningar

I bruksanvisningen används följande säkerhetsanvisningar:



### **VARNING**

#### **Personskada/livsfara**

En användningssituation av teknisk karaktär eller liknande, som kan förorsaka personskada eller livsfara.



### **VAR FÖRSIKTIG**

#### **Skada på maskin eller tillbehör**

En användningssituation av teknisk karaktär eller liknande, som kan orsaka skada på maskinen eller tillbehör.



### **OBSERVERA**

#### **Viktig information**

En användningssituation av teknisk karaktär eller liknande, som är mycket viktig.

Tillåt aldrig att:

- icke utbildade personer eller barn använder maskinen.
- maskinen används utan de monterade säkerhetsanordningarna.
- personer befinner sig innanför maskinens definierade arbetsområde.
- inställningar av maskinen görs under tiden motorn är igång.

Se alltid till att:

- bultar och muttrar är åtdragna. Kontrolleras efter 15 timmars drift och därefter regelbundet.
- vara förtrogen med ogräsborstmaskinen.
- barn, medhjälpare och andra inte befinner sig inom maskinens arbetsområde under drift.
- hålla fast i manöverspaken omedelbart efter det att motorn startas och regleras med gas/varv.

Nesbo ogräsborste typ UK 125 är en handmanövrerad maskin för ogräsbekämpning mellan plattor, vid kantsten, asfaltskanter och liknande. Maskinen får inte användas för andra ändamål.

Om maskinen önskas användas till annat ska Nesbo A/S kontaktas.

### **Monteringsanvisning**

UK 125 levereras slutmonterad.

Motorn är fylld med 0,6 liter motorolja.



Nesbo ogräsborste går lättast att dra/skjuta och flytta över korta avstånd när den vilar på marken i den position den ska arbeta i.



**OBSERVERA**

**Viktig information**

I situationer då maskinen ska lyftas ska man vara mycket försiktig. Vid manuellt lyft av UK 125 ska alltid två vuxna personer utföra lyftet.



**VARNING**

**Personskada/livsfara**

Vid manuellt lyft av UK 125 ska beröring av borstarna undvikas.

**Kranlyft**

Vid lyft av UK 125 med hjälp av kran ska maskinen lyftas på följande sätt:

- Lyftanordning ska fastgöras i lyftöglan på framsidan av motorn.



**VARNING**

**Personskada/livsfara**

Vid kranlyft av UK 125 ska personer hålla ett avstånd på min. 2 m från maskinen.

### Manöverhandtag

Manöverhandtagets höjd ställs in för användaren genom att lossa de två fingregreppen på sidan av handtagets bas och höja eller sänka handtaget, varefter de två fingregreppen dras åt igen.

Dra/skjut UK 125 fram och tillbaka och bedöm om inställningen passar.



### Inställning av borsttryck

Vikt fördelningen över hjulaxeln kan ändras genom att förskjuta axelbeslaget i de avlånga fästhålerna och därmed justera borsttrycket. Dessutom justeras borsttrycket genom att användaren lyfter upp i, eller trycker ned på styret.

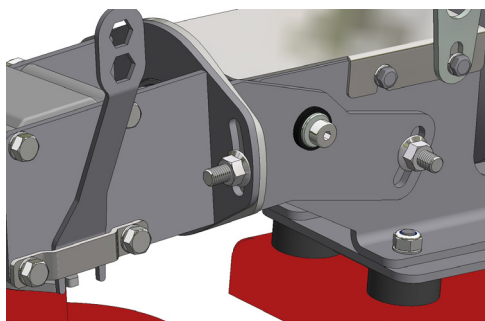
### Inställning av borstkön

Borstkonen kan ställas in från sida till sida och uppåt och nedåt. Därmed säkerställs att ogräset bara kastas i önskad riktning.

Borstkonen justeras uppåt och nedåt genom att lossa flänsmuttern på sidan av tippbeslaget med den medföljande nyckeln och vinkla borstkonen uppåt och nedåt till önskat läge. Dra åt flänsmuttern igen.

Borstkonen justeras från sida till sida genom att lossa flänsmuttrarna på sidorna av växelfästet med den medföljande nyckeln och vrida växelfästet med borstkonen till önskat läge.

Dra åt flänsmuttrarna igen.



### Inställning av motorn

Se motorns bruksanvisning.



#### **VARNING**

##### **Personskada/livsfara**

Gör aldrig inställningar av maskinen under tiden motorn är igång.

I värsta fall kan borstarna slå i marken och maskinen kan börja att köra okontrollerat.



#### **OBSERVERA**

##### **Viktig information**

Motorns varvtal ställs in med gasspaken som är monterad på styrets manöverpanel.

### Start av motor

Generellt hänvisas till motorns bruksanvisning.

Borstarna lyfts fria från underlaget innan motorn startas efter motortillverkarens anvisningar.

Det är viktigt att säkerhetsbygeln trycks in helt, annars stannar motorn omedelbart.



#### **VARNING**

##### **Personskada/livsfara**

Starta aldrig motorn när maskinen står i ett stängt rum.  
Avgaserna är livsfarliga vid inandning.

### Nödstopp

Maskinens nödstopp består av ett dödmansgrepp, som om det släpps stannar motorn omedelbart.



#### **OBSERVERA**

##### **Viktig information**

Använd båda händerna vid körning med ogräsborsten.



**VARNING**

**Personskada/livsfara**

**När motorn har startats**

Gå aldrig nära de roterande borstarna.  
Gå alltid direkt till manöverhandtaget.



**VARNING**

**Personskada/livsfara**

**Stäng av motorn innan du lämnar maskinen**

Lämna aldrig maskinen under tiden motorn är igång.



**VARNING**

**Personskada/livsfara**

Vidrör aldrig de roterande borstarna.



**VARNING**

**Personskada/livsfara**

Blockera ALDRIG säkerhetsgreppet så att motorn fortsätter att gå när handtaget släpps.

**Belysning/sikt**

Använd endast maskinen i dagsljus eller i områden som är upplysta eller med god sikt.

**Arbetsterräng**

Terrängen som UK 125 används i kan variera kraftigt.  
Från plana områden till backiga områden.  
Var uppmärksam så att maskinen inte välter vid körning i områden med stora höjdskillnader.

**Brandfara**

Det kan uppstå gnistor vid arbete på hårda underlag som t.ex. plattor.  
Var uppmärksam på att torr vegetation kan antändas av gnistorna.

## Utslungning

För att begränsa utslungning av lösa stenar och annat material är maskinen försedd med två gummiavskärmningar. På baksidan av maskinbäraren sitter en gummiavskärmning som skyddar användaren mot utslungat material. Denna kan justeras i sidled för att skydda användaren på bästa möjliga sätt.

Längst fram, runt borstkonen, sitter en justerbar gummiavskärmning. Denna kan justeras från höger sida, över fronten, till vänster sida av borsten och kan justeras i höjded och vinklas.

Om gummiavskärmningarna slits eller skadas, kan nya köpas efter reservdelslistan.



### **VARNING**

#### **Personskada/livsfara**

#### **Utslungning**

Stenar och andra hårda material som slungas ut med hög hastighet kan träffa och skada personer som vistas i närheten.

## Driftstopp

Utför följande om motorn stannar eller om ogrässopningen misslyckas:

Motor:

- Kontrollera motorn enligt motorns bruksanvisning. Om motorn fortfarande inte startar, kontakta återförsäljaren.

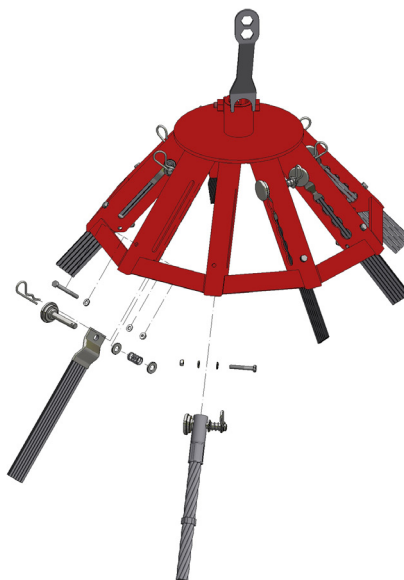
Transmission:

- Om det inte är motorn som är defekt kan det vara vinkelväxeln eller kardanknuten. Kontakta återförsäljare.

### Byte av borstar

9 st. byts på samma sätt:

- Dra ut låssprinten ur låstappen till borsten. Var försiktig så att du inte tappar bort brickorna och fjädern.
- Dra ut låstappen ur profilröret och dra borsten nedåt ur borstkonen.
- Sätt den nya borsten i borstkonen.
- För in låstappen genom borsten i borstprofilens nedersta hål från sidan med monteringshål, sätt på brickor och tryckfjäder och säkra med låssprinten.
- Med den medföljande nyckeln vinklas/lyfts låstappen fri ur monteringshålet och borsten förs till det översta läget i borstprofilen.



Ogräsborsten kan arbeta med två olika borsttyper: Flatstålsborste (standard) och vajerborste. Om man vill byta ut en borste med flatstål till en med stålvaier ska den M6x60 maskinbult som sitter längst ned i borstprofilen skruvas ut och en ny M6x40 maskinbult dras åt genom borstprofilens andra Ø7 hål innan borsten sätts in.

Vid slutet av varje säsong ska ogräsborsten rengöras och rensas från ogräs, jord och liknande. För att förhindra rostbildning smörjs de rörliga delarna med olja (utom motorn).

Maskinen ska förvaras på en plats med låg luftfuktighet och skyddad från regn och snö.

### Efterspänning

Bultar och muttrar ska efterspännas efter de första 5 timmarnas användning och därefter i intervaller om 15 timmars drift.

### Smörjning

Var 30:e drifttimme smörjs följande delar:

- Hjul och kardanknut.
- De 2 ledpunkterna för inställning av borstvinkeln smörjs med olja var 50:e driftstimme och om maskinen ska stå stilla under en längre tid.

### Underhåll/utbyte

#### Stålborstar

När stålborstarna är slitna ska de bytas ut. Nya borstar kan beställas enligt reservdelslistan. Vid montering av nya borstar följs punkten "Byte av borstar" under "Daglig användning".



#### **VARNING**

##### **Personskada/livsfara**

Före byte av borstarna ska tändhatten tas bort från tändstiftet så att motorn inte kan starta.

#### Andra delar

Vid byte av kardanknut och vinkelväxel följs "Monteringsanvisningen" och tillhörande illustrationer.



#### **VARNING**

##### **Personskada/livsfara**

Före byte av kardanknut eller vinkelväxel ska tändhatten tas bort från tändstiftet så att motorn inte kan starta.

Kontakta återförsäljaren vid tvekan om hur maskinen ska underhållas eller hur delar byts ut.



Maskinen är utrustad med nedanstående skyltar/märkningar. Dessa skall vara monterade på maskinen och vara synliga. Nya märkningar/skyltar kan beställas hos återförsäljare.

### Varningsmärke

Varning för alla former av kontakt med stålborsten, både när den roterar och står still.

Varningsmärket visar också att operatören ska hålla fast i handtagen under drift. Nödstoppsanordningen ska vara fastgjord i operatörens byxhålla, bälte eller liknande.

### Typskylt

Maskinen är utrustad med en typskylt med ingraverat tillverkningsnummer. De två första siffrorna i tillverkningsnumret anger tillverkningsår. Tillverkningsnumret är unikt för den aktuella maskinen och Nesbo A/S kommer alltid att kunna hitta tillbaka till maskinen om detta nummer uppges.

Skylten visar också maskinens vikt i kg och effektbehov i kW.



### CE-märkning

CE-märkningen anger att maskinen från fabriken är godkänd i överensstämmelse med maskindirektivet, vilket är maskinen är tillverkad samt fabriken hemsida.

## Service- och reklamationsbestämmelser

SV

### Service

Det åligger återförsäljaren att leverera (eventuellt montera) och igångsätta maskinen vid leverans eller idrifttagning, samt att instruera operatören om användning och underhåll av maskinen (inklusive åtdragning av bultar och muttrar).

På samma sätt ska återförsäljaren se till att bruksanvisning och reservdelslista överlämnas till kunden och att idrifttagningsregistreringen fylls i korrekt och skickas till Nesbo a/s senast 1 månad efter leverans till användaren. (Se sida 3)

### Reklamation

På Nesbo maskiner lämnas 12 månaders reklamationsrätt från inköpsdatum för material- och tillverkningsfel. Dessa delar ersätts av Nesbo a/s utan kostnad. Följdsador och slitage ersätts inte.

Delar som inte tillverkats av Nesbo maskiner omfattas av reklamationsrätten i den omfattning respektive leverantör godkänner. Nesbo a/s förbehåller sig rätten att vidarebefordra sådana reklamationer till respektive leverantör och inte godkänna eller avslå reklamationen förrän svar erhållits från leverantören.

Följande iakttas vid arbete på ett reklamationsärende:

- ärendet anmäls till Nesbo maskiner innan arbete påbörjas
- arbetstid avtalas med Nesbo maskiner och utförs av godkända fackpersoner
- eventuell arbetslön godkänns endast till nettopris.

Faktura för en reparation som Nesbo maskiner inte har godkänt, kommer inte att godkännas.

Om Nesbo a/s kräver det, ska alla utbytta delar också skickas till fabriken fraktfritt innan reklamationen permanent behandlas.

Nesbo a/s bestämmer vad som ska bytas eller repareras.

## Service- och reklamationsbestämmelser

SV

Reklamationsrätten omfattar inte:

- normalt slitage eller skador, som kan uppstå på grund av felaktig hantering.
- skador till följd av påkörning.
- underlåtenhet att följa produktens tekniska specifikationer eller annan användning av produkten än vad som beskrivs i bruksanvisningen.

Om det utförs ändringar på produkten, eller vid användning av reservdelar som inte är original, upphör alla former av reklamationsrätt.

Konstruktionsändringar som utförs på framtida modeller kan inte krävas att få utförda på existerande maskiner.

### Tänk på följande vid reklamationsfrågor

Reklamationen skall göras direkt till Nesbo a/s, och reklamationsrapport där du uppger maskintyp, produktionsnummer och leveransdatum till kunden skall fyllas i och skickas till oss. Detta görs med återförsäljarinloggning på vår hemsida [www.Nesbo.dk](http://www.Nesbo.dk).

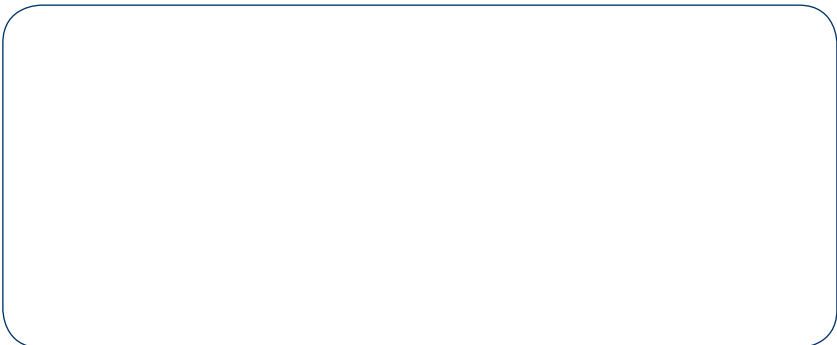
Vid reklamationsfråga om importerade maskiner förbehåller vi oss rätten att överlämna den till tillverkaren innan beslut fattas om huruvida reklamationen kan godkännas.

Våra maskiner omfattas av maskindirektivet och kvalitetskontrollerna som gäller inom EU. Det är vår ambition att leva upp till dessa krav och leverera maskiner av hög kvalitet.

Mariager den 1 juni 2017  
Nesbo a/s



Copyright, Nesbo a/s ©  
Daniavej 31  
DK-9550 Mariager  
[www.nesbo.dk](http://www.nesbo.dk)



05122019